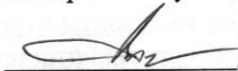


СОГЛАСОВАНО  
Глава администрации  
Питерского муниципального района



(В.Н. Дерябин)

« 10.02.2015 »

дата



УТВЕРЖДАЮ  
Директор муниципального  
образовательного учреждения дополнительного  
образования детей «Детско-юношеская  
спортивная школа» село Питерка Питерского  
района Саратовской области:



(В.П. Андреев)

« 10.02.2015 »

дата



СОГЛАСОВАНО  
Начальник ОГИБДД  
МО МВД России «Новоузенский»



(А.Ю. Куров)

« 10.02.2015 »

дата



**ПАСПОРТ**  
дорожной безопасности  
муниципального образовательного учреждения  
дополнительного образования детей  
«Детско-юношеская спортивная школа» село Питерка  
Питерского района Саратовской области

2015 г.

### Общие сведения

Муниципальное образовательное учреждение дополнительного образования детей «Детско-юношеская спортивная школа» село Питерка Питерского района Саратовской области

Юридический адрес: 413320. Саратовская область, Питерский район, село Питерка, ул. Молодёжная, 12.

Фактический адрес: 413320. Саратовская область, Питерский район, село Питерка, ул. Молодёжная, 12.

Руководители образовательного учреждения:

Директор	<u>Андреев Василий Петрович</u>	<u>(8-845-61) 2-14-92</u>
Заместитель директора по учебно-воспитательной работе	<u>Новикова Наталья Петровна</u>	<u>(8-845-61) 2-14-92</u>
Заместитель директора по хозяйственной части	<u>Козин Сергей Васильевич</u>	<u>(8-845-61) 2-14-92</u>

Ответственные работники муниципального органа образования

специалист 1 категории МУ «УО» Андреева Т.А. (8-845-61) 2-17-05

Ответственные от Госавтоинспекции

\_\_\_\_\_  
(должность)  
\_\_\_\_\_  
(фамилия, имя, отчество) \_\_\_\_\_  
(телефон)

Ответственные работники за мероприятия по профилактике детского травматизма

заместитель директора по УВР Новикова Н.П. (8-845-61) 2-14-92

Руководитель или ответственный работник дорожно-эксплуатационной организации, осуществляющей содержание улично-дорожной сети (УДС)

\_\_\_\_\_  
(фамилия, имя, отчество) \_\_\_\_\_  
(телефон)

Количество обучающихся \_\_\_\_\_ 374 \_\_\_\_\_

Наличие уголка по БДД \_\_\_\_\_ фойе \_\_\_\_\_

Наличие класса по БДД \_\_\_\_\_ не имеется \_\_\_\_\_

Наличие автогородка (площадки) по БДД \_\_\_\_\_ не имеется \_\_\_\_\_

Наличие автобуса в образовательном учреждении \_\_\_\_\_ не имеется \_\_\_\_\_

время занятий в образовательном учреждении:

недельник- пятница 15.00 – 21.00; суббота, воскресенье 11.00-20.00

Телефоны оперативных служб:

МЧС, дежурная часть – 01; (8-845-61) 2-14-45

Полиция, дежурный по РОВД - 02; (8-845-61) 2-14-53

Скорая медицинская помощь – 03; (8-845-61) 2-11-13

Газовая аварийная служба – 04; (8-845-61) 2-11-70

Заведующий сектором ГО и ЧС – (8-845-61) 2-11-97

## Содержание

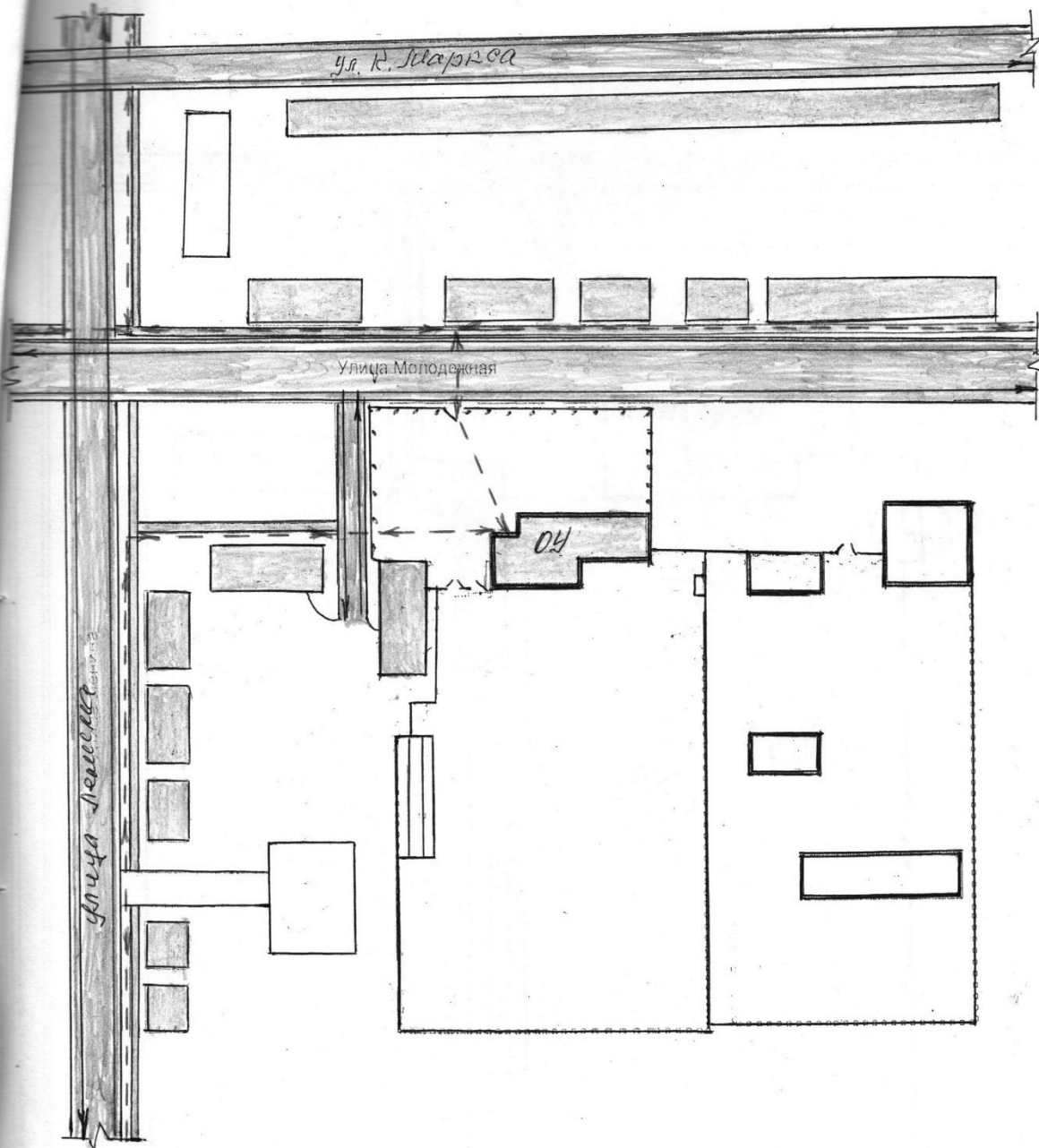
### I. План-схема образовательного учреждения

1. Район расположения образовательного учреждения, пути движения транспортных средств и детей (обучающихся, воспитанников).
2. Организация дорожного движения в непосредственной близости от образовательного учреждения с размещением соответствующих технических средств организации дорожного движения, маршруты движения детей и расположения парковочных мест.
3. Пути движения транспортных средств к местам разгрузки/погрузки и рекомендуемые пути передвижения детей по территории образовательного учреждения.

— класс заборонка  
— парковочная часть  
— маршрут

# I. План-схема образовательного учреждения

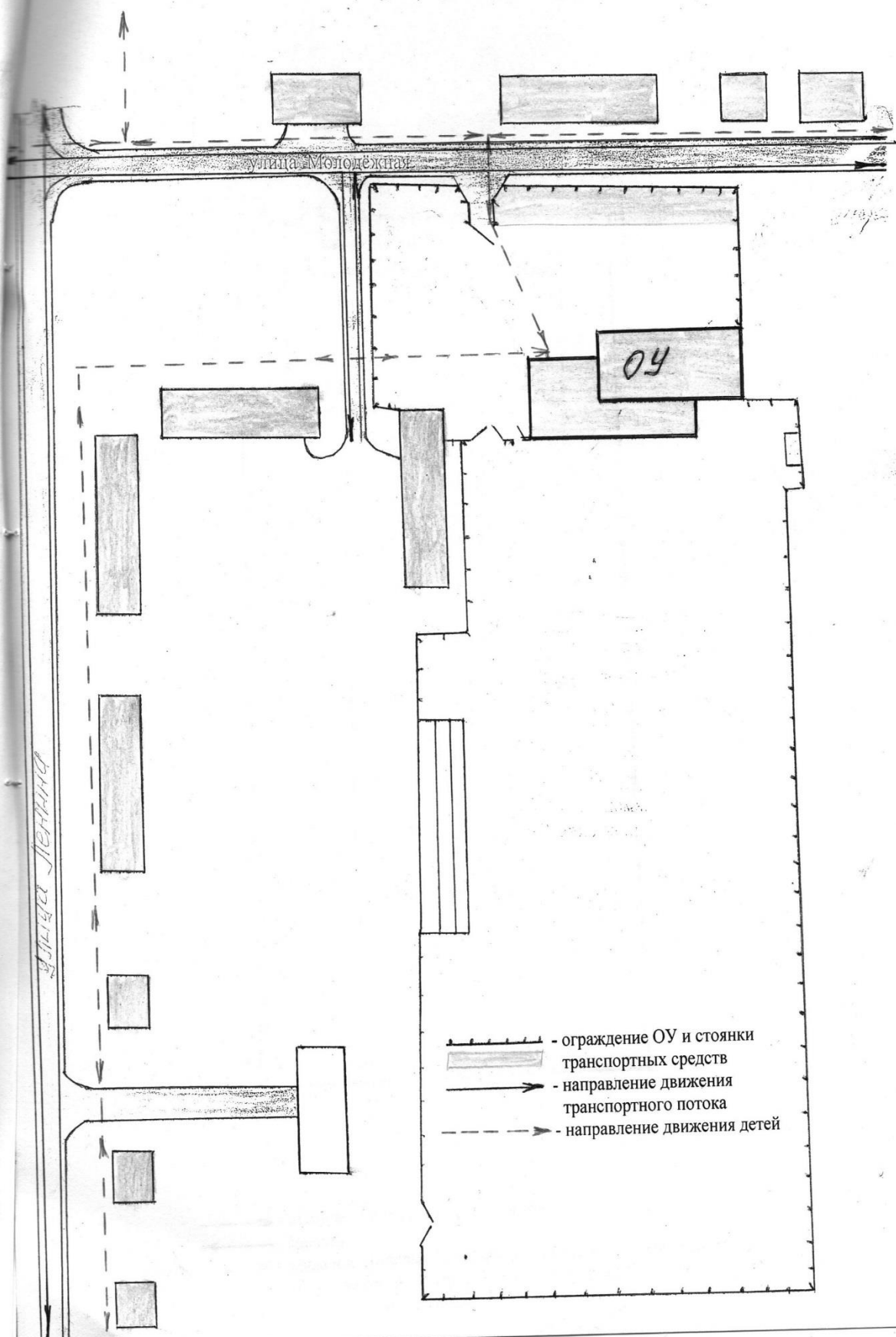
## 1. Район расположения образовательного учреждения, пути движения транспортных средств и детей (обучающихся, воспитанников)



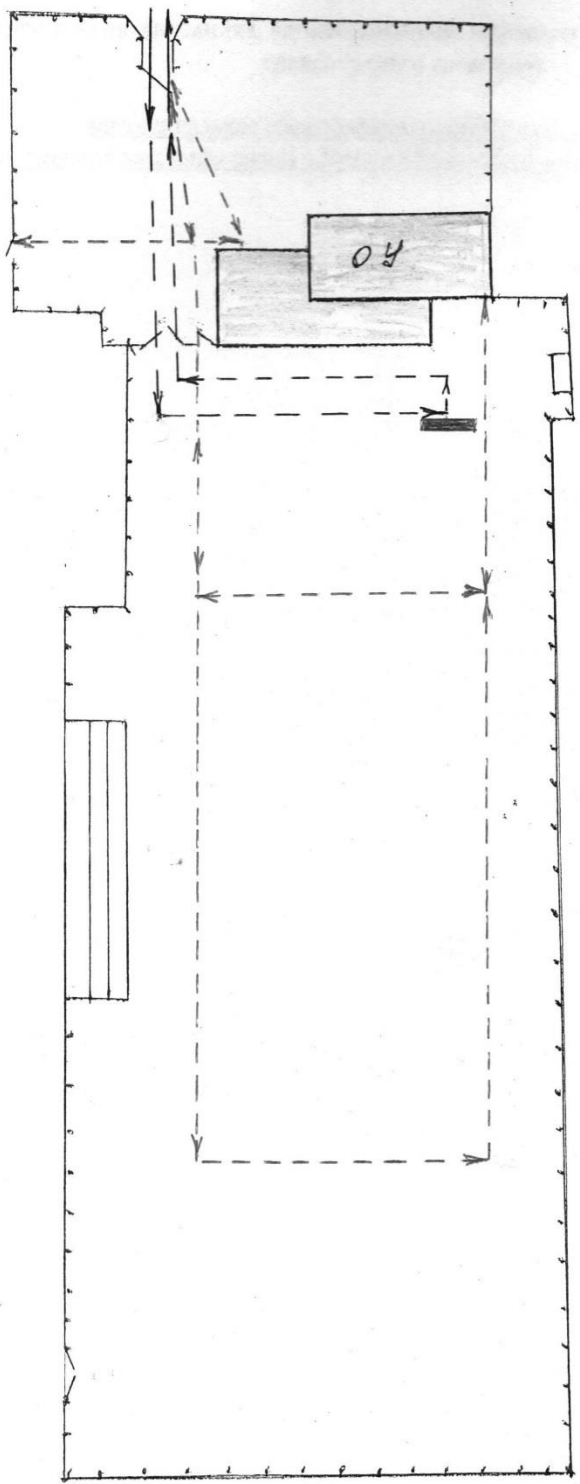
- жилая застройка
- проезжая часть
- тротуар

- движение транспортных средств
- движение детей (обучающихся) в (из) ОУ

2. Схема организации дорожного движения в непосредственной близости от образовательного учреждения с размещением соответствующих технических средств организации дорожного движения, маршрутов движения детей и расположения парковочных мест



3. Пути движения транспортных средств к местам разгрузки/погрузки и рекомендуемые безопасные пути передвижения детей по территории образовательного учреждения



- - въезд/выезд грузовых транспортных средств
- ← - средств
- - движение грузовых транспортных средств по территории ОУ
- - движение детей и подростков на территории ОУ
- - место погрузки/разгрузки

8

**II. Информация об обеспечении безопасности перевозок детей специальным  
транспортным средством (автобусом).  
(при отсутствии автобуса)**

**Сведения об организациях, осуществляющих перевозку детей специальным  
транспортным средством.**

Муниципальное общеобразовательное учреждение  
«Средняя общеобразовательная школа с.Питерка Питерского района Саратовской области»



Faint, illegible text at the top of the page, possibly bleed-through from the reverse side.

Thommy-Jobano,  
Meyn-Jobano  
(locant) mautob  
supernity. my ptt the eu  
a. Buzeyna. J. B. & H. H. H. H.

